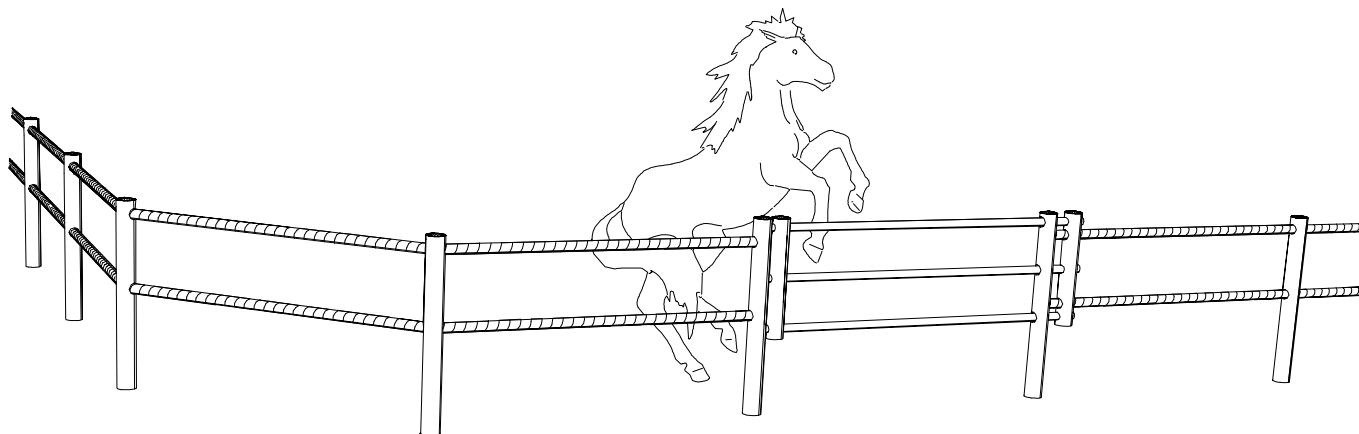
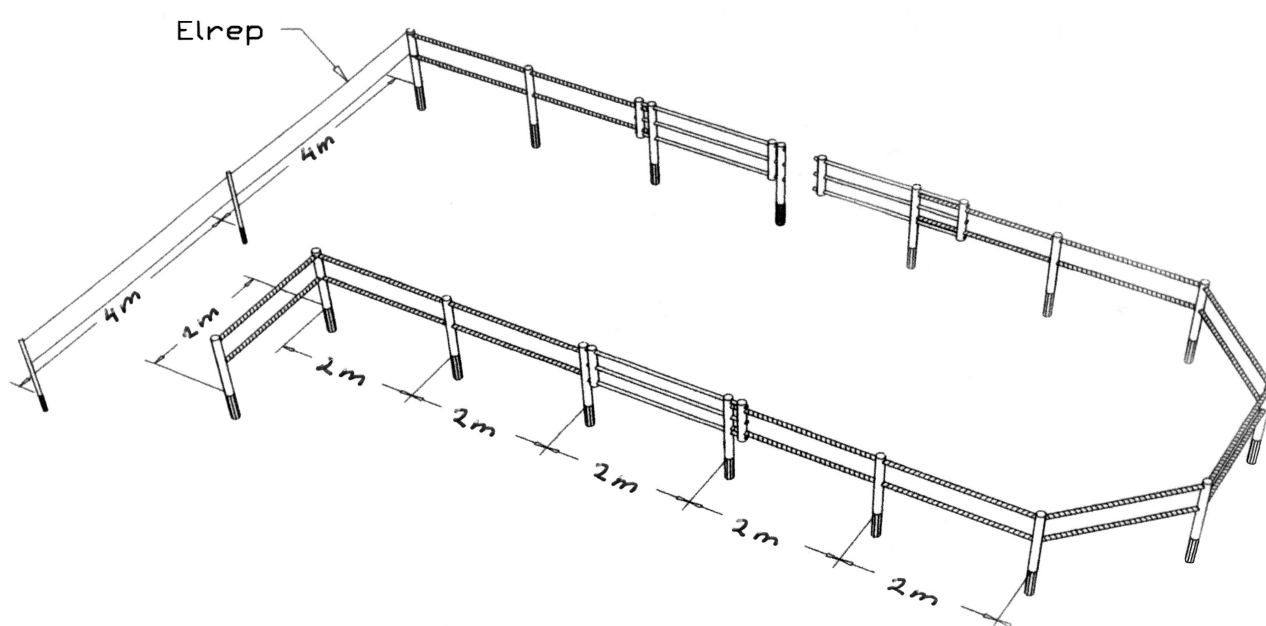


Monteringsanvisning för a-staketet



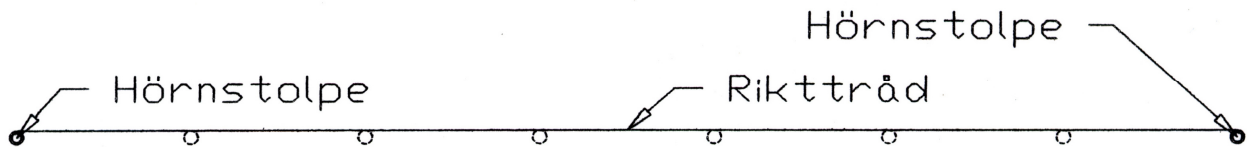
Allmänt

- Samtliga stolpar monteras med 167 cm eller 200 cm centrumavstånd.
- Hörnstolpar är borrade med hålen 90° eller 135° beroende på typ av hörn.
- Grindstolpar är borrade med 5 hål mot staketsidan och 3 hål mot grindöppningen.
- Vid dubbelgrind monteras ett markfäste för mittenstolpen, markfästet är ett svart rör med diametern 160 mm,
- Mittstolpen är borrad med 3 hål åt båda hållen.

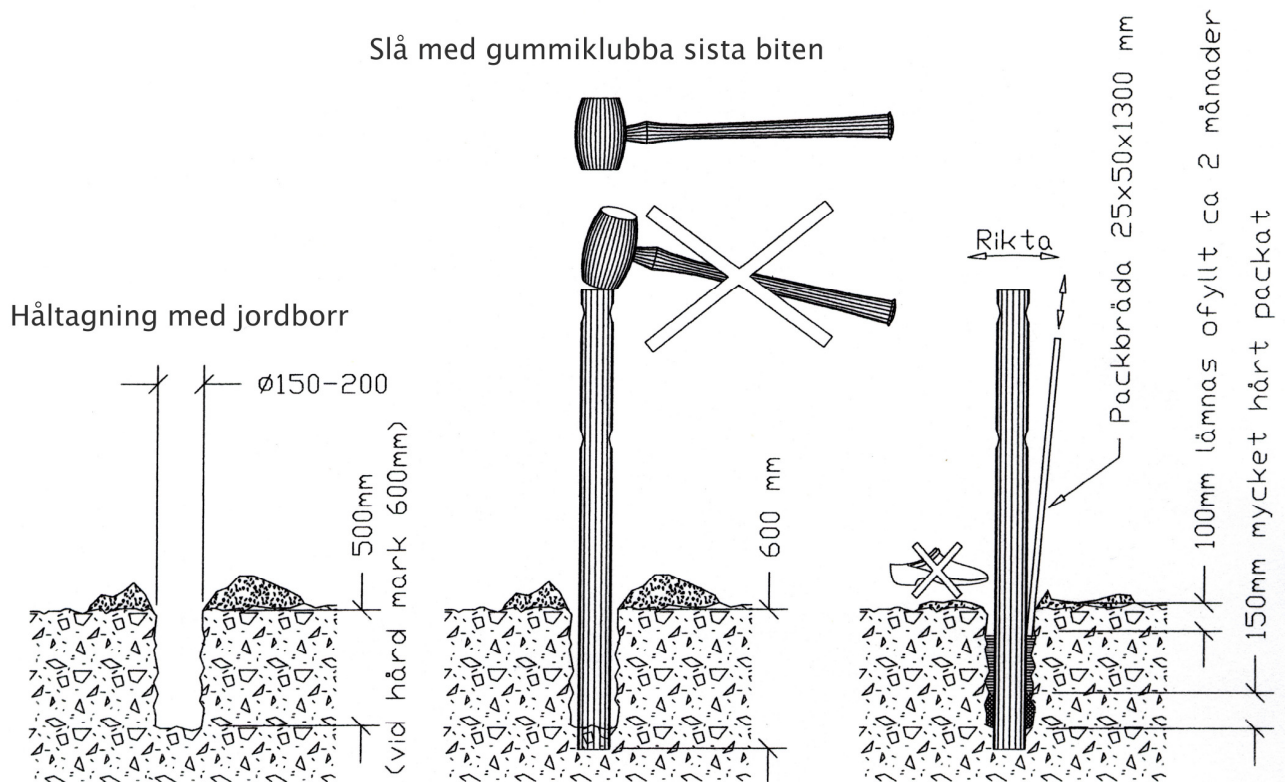


Montering av stolpar

- Använd ett jordborr med diameter 200 mm. Borr med diameter mellan 150 mm och 250 mm kan också användas.
- Borra hålen för hörnstolparna och sätt ut dessa.

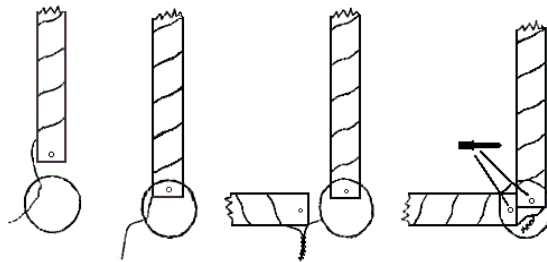


- Spänn en rikttråd mellan hörnstolparna och mät ut var hålen skall vara.
- Borra övriga hål.
- Sätt ut stolparna, rikta upp dem, gärna med hjälp av ett vattenpass, och packa mycket hårt i botten med hjälp av en stamp.
- Fyll upp och packa ordentligt runt varje stolpe med hjälp av en bräda eller liknande.
- Stampa inte bara till jorden runt hålen, det resulterar i att stolparna inte står stadigt och staketet kommer med tiden att bli snett.
- Två månader efter montering skall stolparna finjusteras och hålen slutfyllas. Detta är speciellt viktigt vid våta marker.

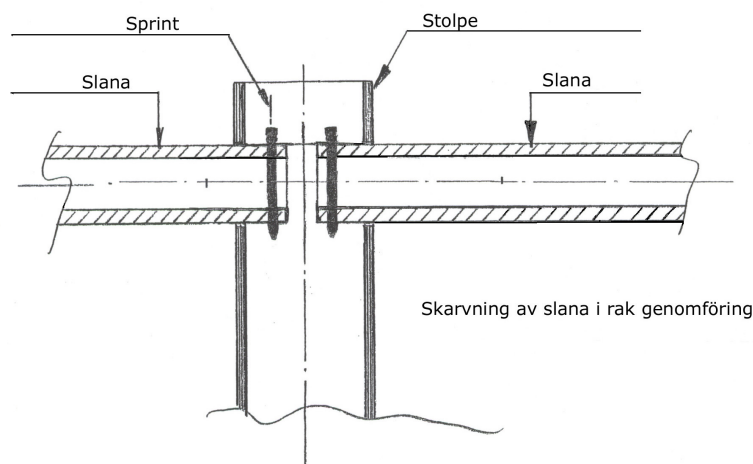


Montering av tvärslå

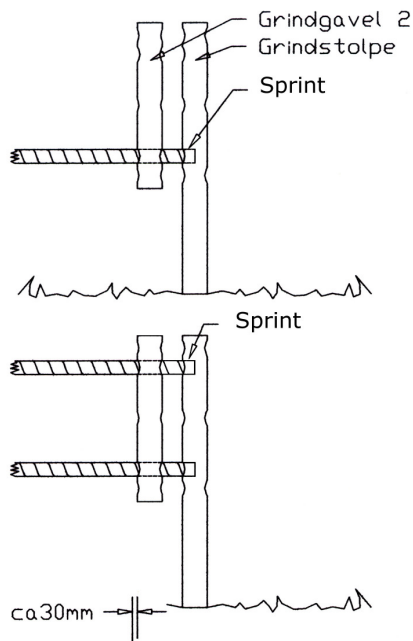
- Tvärslårna är levererade 5 cm för långa och måste justersågas på plats efterhand man monterar. Anledning till detta är att man kanske inte lyckas montera stolparna med exakt centrummått 167 cm eller 200 cm.
- Starta montaget i ett hörn och montera undre tvärslån hela vägen. Glöm inte att lämna 10 – 30 mm avstånd mellan tvärslårna p.g.a. att dessa krymper på vintern och utvidgas på sommaren.
- Är temperaturen vid monteringsstillfället +20° lämnas 10 – 15 mm avstånd, vid 0° 15 – 20 mm och vid -10° 20 – 30 mm.
- När du borrar hål för sprinten så var aktsam så du inte borrar i eltråden.
- En sprintförlängare medföljer som du når ner till nedre tvärslån med.



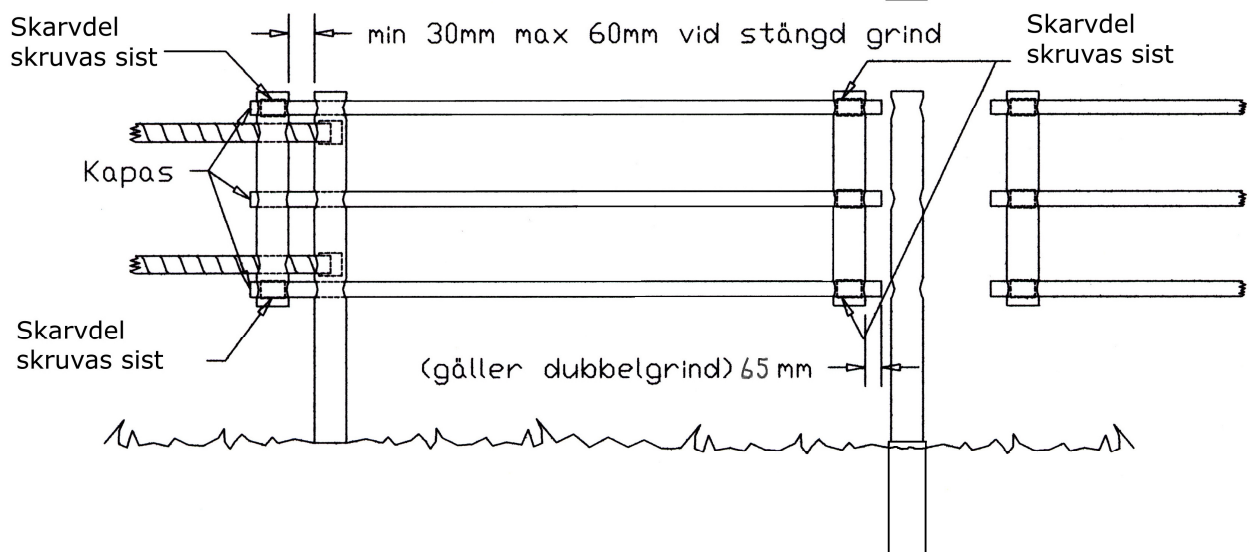
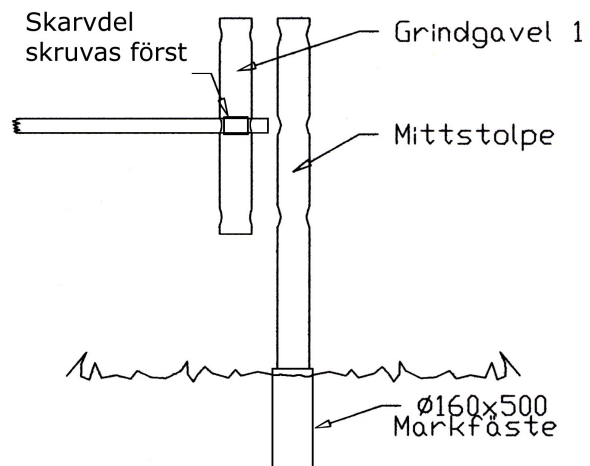
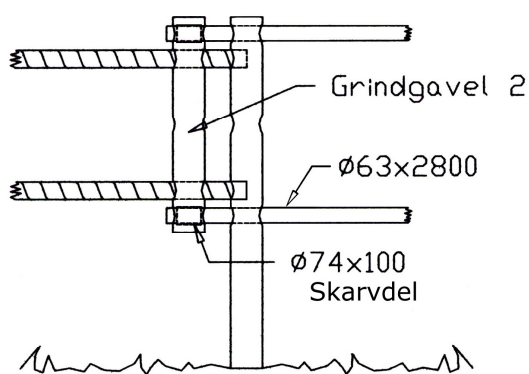
- Lossa eltråden ett varv på tvärslån.
- Borra ett 10 mm hål 10 – 15 mm från ändan på tvärslån.
- Dra eltråden genom stolpen.
- För in tvärslån i stolpen.
- Montera sprinten i tvärslån inne i stolpen.
- För igenom en ny tvärslå i nästa stolpe.
- Lossa eltråden ett varv på tvärslån.
- Borra ett 10 mm hål 10 – 15 mm in på tvärslån.
- Tvinna samman eltrådarna väl.
- För in eltrådarna i stolpen.
- För in tvärslån i stolpen och montera sprinten.
- Dra ut tvärslån 10 – 30 mm.
- Förbind eltrådarna vid lämplig stolpe mellan övre och undre tvärslån. Ta en bit tråd från en överbliven del eller använd samma typ av rostfri eltråd. Blanda inte olika metaller, det ökar risken för kontaktproblem pga. oxidation.



Montage av grind



- Träd på grindgavel 2 på undre tvärslån.
- Fäst undre tvärslån i grindstolpen.
- Träd på grindgavel 2 på övre tvärslån.
- Fäst övre tvärslån i grindstolpen.
- Fäst den mittersta grindtvärslån i grindgavel 1.
- Fäst undre och övre grindtvärslån i grindgaveln.
- Var noga med att hålla måtten enl. bilderna. En 5 meters tvärslå skiljer sig i längd beroende på temperatur. Vid -20° är den ca 30 mm kortare än vid $+30^{\circ}$.
- Fäst övre och undre grindtvärslån i grindgavel 2.
- Kontrollera grindens funktion och alla mått.
- Kapa tvärslåarna vid grindgavel 2.



Materialegenskaper

a-staketet är tillverkat av polyeten HD som har mycket bra egenskaper för ett staket. Det spricker inte och är beständigt mot solljus, väder och vind. Om man kör på staketet med exempelvis en traktor kommer stolpe och tvärslår att vika sig, men det går nästan alltid att rätta till utan att behöva ersätta skadade delar.

Underhåll

- Varje år behöver staketet ses över, stolpar riktas och den elektriska funktionen kontrolleras.
- Vrid alla tvärslår ett halvt varv åt samma håll för att kompensera mot den naturliga nedböjningen.
- Tvätta staketet vid beläggning för trevnads skull, men också för att förhindra överledning till jord.
- Avlägsna föremål som lutar eller växer mot staketet, t.ex. grenar, växter eller gräs.
- Kontrollera att det alltid finns ström på staketet.

Sammanfattning

Väl underhållet kan **a-staketet** fylla sin funktion och vara en prydnad för varje anläggning för lång tid framåt.



Equi Safe Försäljnings AB
Villshäradsvägen 1
310 41 Gullbrandstorp

Tel: +46 35 590 25
Fax: +46 35 535 12